



## VALSTYBINĖ MIŠKŲ TARNYBA

Biudžetinė įstaiga. Pramonės pr. 11A, 51327 Kaunas,  
tel. +370 601 69122, el. p. [info@amvmt.lt](mailto:info@amvmt.lt), <https://amvmt.lrv.lt>  
Duomenys kaupiami ir saugomi Juridinių asmenų registre, kodas 302471705

---

VšĮ “Girių inspekcija”  
[giriuinspekcija@gmail.com](mailto:giriuinspekcija@gmail.com)

2026-05-      Nr.  
Į 2026-05-21      Kreipimasi

*kopija:*

Aplinkos ministerijai  
Valstybinei saugomų teritorijų tarnybai  
Vilniaus miesto savivaldybės administracijai  
Aplinkos apsaugos agentūrai  
Valstybinei teritorijų planavimo ir statybos  
inspekcijai  
Seimo aplinkos apsaugos komitetui

### **DĖL LIETUVOS RESPUBLIKOS VYRIAUSYBĖS NUTARIMO PROJEKTO „DĖL LIETUVOS RESPUBLIKOS VYRIAUSYBĖS 1997 M. SPALIO 23 D. NUTARIMO NR. 1154 „DĖL VALSTYBINĖS REIKŠMĖS MIŠKŲ PLOTŲ SĄRAŠO PATVIRTINIMO“ PAKĖITIMO“**

Valstybinė miškų tarnyba (toliau – Tarnyba) susipažino su Jūsų 2026-05-21 pastabomis ir pasiūlymais bei informuoja, kad Vilniaus miesto savivaldybės valstybinės reikšmės miškų plotų schemoje numatoma tikslinti valstybinės reikšmės miškų plotus Vingio parko teritorijoje, kadangi yra nustatytos valstybinės sklypinės inventorizacijos klaidos ir nustatyta tvarka patikslinti Lietuvos Respublikos miškų valstybės kadastro (toliau – Miškų kadastras) duomenys. Miškų kadastro duomenys Vingio parko teritorijoje patikslinti vadovaujantis Tarnybos 2024-12-12 sprendimu Nr. SP-1104 „Dėl Miškų inventorizacijos arba jos patikslinimo metu nustatytų duomenų patvirtinimo“ (pridedama). Minėtame sprendime yra nurodyti sprendimo priėmimą paskatinusi priežastis, detalios nurodomos tikslintinos teritorijos (taksacinių sklypų dalys, plotai, tikslinimo priežastis).

Šis raštas per vieną mėnesį nuo jo gavimo dienos gali būti skundžiamas Valstybinei miškų tarnybai (Pramonės pr. 11a, 51327 Kaunas) Lietuvos Respublikos viešojo administravimo įstatymo nustatyta tvarka arba Lietuvos administracinių ginčų komisijai (A. Goštauto g. 12-100, 01108 Vilnius) Lietuvos Respublikos ikiteisminio administracinių ginčų nagrinėjimo tvarkos įstatymo nustatyta tvarka arba tiesiogiai bet kuriems Regionų administracinio teismo rūmams (per Lietuvos teismų elektroninių paslaugų portalą <https://e.teismas.lt> arba adresu: Žygimantų g. 2, 01102 Vilnius arba A.

Mickevičiaus 8A, 44312 Kaunas arba Galinio Pylimo g. 9, 91230 Klaipėda arba Dvaro g. 80, 76298 Šiauliai arba Respublikos g. 62, 35158 Panevėžys) Lietuvos Respublikos administracinių bylų teisenos įstatymo nustatyta tvarka.

PRIDEDAMA: Valstybinės miškų tarnybos 2024-12-12 sprendimas Nr. SP-1104 „Dėl Miškų inventORIZacijos arba jos patikslinimo metu nustatytų duomenų patvirtinimo“, adoc formatu.

Direktoriaus pavaduotojas, vykdamas direktoriaus funkcijas

Albertas Kasperavičius



## VALSTYBINĖ MIŠKŲ TARNYBA

### SPRENDIMAS DĖL MIŠKŲ INVENTORIZACIJOS ARBA JOS PATIKSLINIMO METU NUSTATYTŲ DUOMENŲ PATVIRTINIMO

2024 m. \_\_\_\_\_ d. Nr. SP-\_\_\_\_\_  
Kaunas

Išnagrinėjus Vilniaus miesto savivaldybės administracijos 2024-07-30 raštą Nr. A51-112458/24(3.3.15.4E-PAS) ir 2024-12-02 raštą Nr. A51-175827/24(3.3.2.26E-MAS), vadovaujantis Valstybinės miškų tarnybos direktoriaus 2024-08-06 įsakymu Nr. 262-24-V, atliktas Lietuvos Respublikos miškų valstybės kadastro duomenų patikrinimas vietoje (2024-12-04 patikrinimo aktas Nr. MKP-2343), kurio metu nustatyti patikslinti duomenys apie Vilniaus miesto savivaldybės (VLM) Vingio girininkijos 1, 2, 3, 4, 5, 6, 7, 19, 43 miškų kvartalų dalyse, Valakupių girininkijos 22 miško kvartalo 3 taksacinio sklypo dalyje.

Patikrinimo vietoje metu, nustatyta, kad Vilniaus miesto savivaldybės (VLM) Vingio girininkijos 1, 2, 3, 4, 5, 6, 7, 19, 43 miškų kvartalų dalyse, Valakupių girininkijos 22 miško kvartalo 3 taksacinio sklypo dalyje (patikrinimo vietoje akto priede Nr. 2 pažymėta 4-1, 5-1, 7-1, 9-1, 10-1, 11-1, 12-1, 15-1, 16-1, 8-1, 1-1, 2-1, 13-1, 14-1, 15-1, 16-1, 20-1, 23-1, 9-1, 4-1, 9-1, 16-1, 18-1, 19-1, 21-1, 1-1, 5-1, 6-1, 23-1, 28-1, 29-1, 1-1, 15-1, 18-1, 19-1, 20-1, 21-1, 3-1, 5-1, 9-1, 10-1, 11-1, 12-1, 13-1, 14-1, 15-1, 16-1, 17-1, 18-1, 19-1, 20-1, 21-1, 22-1, 23-1, 3-1, 4-1, 8-1, 22-1, 23-1, 24-1, 26-1) neatitinka Miškų įstatymo 2 str. nustatytų miškui ir miško žemei keliamų reikalavimų, nes 2000 m. ir 2010 m. inventorizacijos metu miško žemės plotui buvo nepagrįstai priskirta keliai, užstatyta teritorija - inžinerinė infrastruktūra (apšvietimo stulpai, elektros ir kai kur geriamojo vandens tinklai, nuotekų vamzdynai), sumedėjusia augmenija apaugusi ne miško žemė, žemės ūkio naudmenos.

#### **Sprendimas.**

Vadovaujantis Lietuvos Respublikos miškų valstybės kadastro nuostatų, patvirtintų Lietuvos Respublikos Vyriausybės 2003 m. spalio 9 d. nutarimu Nr. 1255 „Dėl Lietuvos Respublikos miškų valstybės kadastro steigimo ir jo nuostatų patvirtinimo“ 22 punktu, Miškų inventorizacijos arba jos patikslinimo metu nustatytų duomenų patvirtinimo tvarkos aprašo, patvirtinto Valstybinės miškų tarnybos direktoriaus 2023 m. gruodžio 27 d. įsakymu Nr. V-479, 26 punktu, Valstybinės miškų tarnybos direktoriaus 2023 m. gruodžio 29 d. įsakymo Nr. V-482 „Dėl sprendimų, dėl miškų inventorizacijos arba jos patikslinimo metu nustatytų duomenų patvirtinimo, priėmimo“, 1 punktu, Lietuvos Respublikos miškų valstybės kadastro duomenų patikrinimas vietoje aktu Nr. MKP-2343

n u s p r e ė s t a:

tvirtinti miškų inventorizacijos duomenis (miško žemės sumažėjimas 7,3766 ha) pagal Lietuvos Respublikos miškų valstybės kadastro duomenų patikrinimo vietoje akto Nr. MKP-2343 išvadas.

Šis sprendimas gali būti skundžiamas Valstybinei miškų tarnybai (Pramonės pr. 11a, 51327 Kaunas) arba Lietuvos Respublikos aplinkos ministerijai (A. Jakšto g. 4, 01105 Vilnius) Lietuvos Respublikos viešojo administravimo įstatymo 14 straipsnyje nustatyta tvarka arba per vieną mėnesį nuo rašto gavimo dienos Lietuvos administracinių ginčų komisijai (Vilniaus g. 27, 01402 Vilnius) Lietuvos Respublikos ikiteisminio administracinių ginčų nagrinėjimo tvarkos įstatymo 8 straipsnyje nustatyta tvarka arba Regionų administracinio teismo Kauno rūmams (A. Mickevičiaus g. 8A, 44312

Kaunas) Lietuvos Respublikos administracinių bylų teisenos įstatymo 29 straipsnio 1 dalyje nustatyta tvarka.

**PRIDEDAMA:**

Lietuvos Respublikos miškų valstybės kadastro duomenų patikrinimo vietoje aktas Nr. MKP-2343;

Sprendimą parengė: Miškotvarkos skyriaus vyriausiasis specialistas

Nerijus Lukminas

Sprendimą priėmė: Miškotvarkos skyriaus vedėjas

Leandras Deltuva



LIETUVOS RESPUBLIKOS MIŠKŲ VALSTYBĖS KADASTRO DUOMENŲ PATIKRINIMO VIETOJE AKTAS

1.	Data: 2024 m. gruodžio mėn. 4 d.	2.	Vietovė: Vilniaus m.	3.	Kadastro Nr.:
4.	Patikrinimo inicijavimas: Vilniaus miesto savivaldybės administracijos 2024-07-30 raštas Nr. A51-112458/24(3.3.15.4E-PAS) ir 2024-12-02 raštas Nr. A51-175827/24(3.3.2.26E-MAS).				
5.	Pagrindas: Valstybinės miškų tarnybos direktoriaus 2024-08-06 įsakymas Nr. 262-24-V				
6.	Objekto adresas: Vilniaus miesto savivaldybės (VLM) / Vingio / 1, 2, 3, 4, 5, 6, 7 / / 19 / / 43 / Valakupiu / 22 / 3 (regioninis padalinys) (girininkija) (miško kvartalai) (sklypai) <small>* Taksacinių sklypų aprašomieji ir grafiniai duomenys pateikti 1 ir 2 akto prieduose</small>				

7.	NUSTATYTA:	
Lietuvos Respublikos miškų valstybės kadastru registruoti		
aprašomieji duomenys: atitinka / neatitinka (tinkamą pabraukti)		
grafiniai duomenys: atitinka / neatitinka (tinkamą pabraukti)		
Faktiniai duomenys neatitinka dėl:		
Sklypinės miškų inventorizacijos klaidos: Taip / Ne (tinkamą pabraukti)		
Miško žemės transformacijos: Taip / Ne (tinkamą pabraukti)		
Objekto požymiai:		

Lietuvos Respublikos miškų valstybės kadastru registruoti duomenys				Patikrinimo metu nustatyti duomenų pokyčiai (pildoma tik nustačius Lietuvos Respublikos miškų valstybės kadastro duomenų neatitikimą)				
Kvartalas	Sklypas	Žemės naudmena	Duomenų teisingumas	Sklypo dalis	Plotas	Pokyčio kodas*	Žemės naudmena	Pastabos
1	4	Medynas	Tikslintini	4-1	0,0200	41	Keliai	
	5	Medynas	Tikslintini	5-1	0,0026	41	Keliai	
	7	Medynas	Tikslintini	7-1	0,0073	41	Keliai	
	9	Medynas	Tikslintini	9-1	0,0367	41	Keliai	
	10	Miško laukymė	Tikslintini	10-1	0,0268	42	Keliai	
	11	Medynas	Tikslintini	11-1	0,0845	42	Keliai	
	12	Medynas	Tikslintini	12-1	0,0558	42	Keliai	
	15	Medynas	Tikslintini	15-1	0,0190	41	Keliai	
	16	Medynas	Tikslintini	16-1	0,0959	42	Keliai	
2	8	Medynas	Tikslintini	8-1	0,1237	41	Keliai	
3	1	Medynas	Tikslintini	1-1	0,0857	41	Keliai	
	2	Medynas	Tikslintini	2-1	0,1435	41	Keliai	
	13	Medynas	Tikslintini	13-1	0,0996	59	Medžių grupė	
	14	Medynas	Tikslintini	14-1	1,9124	59	Inžinerinė infrastruktūra	Aptarnaujančių paslaugų statiniai
	15	Medynas	Tikslintini	15-1	0,0978	59	Medžių grupė	
	16	Medynas	Tikslintini	16-1	0,1394	59	Inžinerinė infrastruktūra, pieva	Medžių grupė
	20	Medynas	Tikslintini	20-1	0,1427	59	Inžinerinė infrastruktūra, pieva	Medžių grupė
	23	Medynas	Tikslintini	23-1	0,0039	41	Keliai	
4	9	Medynas	Tikslintini	9-1	0,0194	42	Keliai	
5	4	Medynas	Tikslintini	4-1	0,0169	41	Keliai	
	9	Medynas	Tikslintini	9-1	0,1575	42	Keliai	
	16	Medynas	Tikslintini	16-1	0,0182	42	Pieva	
	18	Miško laukymė	Tikslintini	18-1	0,1245	42	Keliai, pieva	
	19	Medynas	Tikslintini	19-1	0,2440	42	Keliai, pieva	

	21	Medynas	Tikslintini	21-1	0,0658	42	Keliai	
6	1	Miško laukymė	Tikslintini	1-1	0,3065	53	Pieva	
	5	Miško laukymė	Tikslintini	5-1	0,2005	59	Užstatyta teritorija	
	6	Medynas	Tikslintini	6-1	0,0025	41	Pieva	
	23	Medynas	Tikslintini	23-1	0,0276	41	Keliai	
	28	Medynas	Tikslintini	28-1	0,0338	41	Keliai	
	29	Medynas	Tikslintini	29-1	0,0142	41	Keliai	
7	1	Miško laukymė	Tikslintini	1-1	0,0097	41	Pieva	
	15	Medynas	Tikslintini	15-1	0,0378	41	Kelio sankasa	
	18	Medynas	Tikslintini	18-1	0,0021	41	Keliai	
	19	Medynas	Tikslintini	19-1	0,0200	42	Keliai	
	20	Medynas	Tikslintini	20-1	0,0058	41	Keliai	
	21	Medynas	Tikslintini	21-1	0,0066	41	Keliai	
19	3	Medynas	Tikslintini	3-1	0,0433	59	Keliai, inžinerinė infrastruktūra	Nuotekų vamzdynai
	5	Medynas	Tikslintini	5-1	0,0049	41	Keliai	
	9	Medynas	Tikslintini	9-1	0,0054	41	Kitos žemės	Sporto aikštelė
	10	Medynas	Tikslintini	10-1	0,0567	59	Keliai, inžinerinė infrastruktūra	Nuotekų vamzdynai
	11	Medynas	Tikslintini	11-1	0,0498	59	Inžinerinė infrastruktūra	Nuotekų vamzdynai
	12	Medynas	Tikslintini	12-1	0,1451	59	Inžinerinė infrastruktūra	Nuotekų vamzdynai
	13	Medynas	Tikslintini	13-1	0,0914	59	Kitos žemės, inžinerinė infrastruktūra	Sporto aikštė, nuotekų vamzdynai
	14	Medynas	Tikslintini	14-1	0,0306	59	Inžinerinė infrastruktūra	Nuotekų vamzdynai
	15	Medynas	Tikslintini	15-1	0,0595	59	Inžinerinė infrastruktūra	Nuotekų vamzdynai
	16	Medynas	Tikslintini	16-1	0,0151	59	Inžinerinė infrastruktūra	Nuotekų vamzdynai
	17	Medynas	Tikslintini	17-1	0,0195	59	Inžinerinė infrastruktūra	Nuotekų vamzdynai
	18	Medynas	Tikslintini	18-1	0,0256	59	Inžinerinė infrastruktūra	Nuotekų vamzdynai
	19	Medynas	Tikslintini	19-1	0,0312	59	Inžinerinė infrastruktūra	Nuotekų Vamzdynai
	20	Medynas	Tikslintini	20-1	0,0372	59	Inžinerinė infrastruktūra	Nuotekų vamzdynai
	21	Medynas	Tikslintini	21-1	0,0361	59	Inžinerinė infrastruktūra	Nuotekų vamzdynai
	22	Medynas	Tikslintini	22-1	0,0026	59	Inžinerinė infrastruktūra	Nuotekų vamzdynai
	23	Medynas	Tikslintini	23-1	0,0843	59	Inžinerinė infrastruktūra	Nuotekų vamzdynai
43	3	Medynas	Tikslintini	3-1	0,0513	59	Inžinerinė infrastruktūra	Magistraliniai vandentiekio ir nuotekų vamzdynai
	4	Medynas	Tikslintini	4-1	0,0530	59	Inžinerinė infrastruktūra	Magistraliniai vandentiekio ir nuotekų vamzdynai
	8	Medynas	Tikslintini	8-1	0,0404	59	Inžinerinė infrastruktūra	Magistraliniai vandentiekio ir nuotekų vamzdynai
	22	Medynas	Tikslintini	22-1	0,0397	59	Inžinerinė infrastruktūra	Magistraliniai vandentiekio ir nuotekų vamzdynai

	23	Miško laukymė	Tikslintini	23-1	0,2155	59	Inžinerinė infrastruktūra	Magistraliniai vandentiekio ir nuotekų vamzdynai
	24	Medynas	Tikslintini	24-1	1,7993	59	Inžinerinė infrastruktūra	Magistraliniai vandentiekio ir nuotekų vamzdynai
	26	Medynas	Tikslintini	26-1	0,0280	59	Inžinerinė infrastruktūra	Magistraliniai vandentiekio ir nuotekų vamzdynai
22	3	Medynas	Teisingi				Medynas	Miško kelias 3 m. pločio

*\*Pokyčio kodas: nurodomas klaidingo miško žemės išskyrimo ar jos ribų identifikavimo miškų inventorizacijos metu, arba miško žemės transformacijos į ne miško žemę kodas:*  
1. pagal Miškotvarkos darbų vykdymo instrukcijos, patvirtintos Valstybinės miškų tarnybos direktoriaus 2010 m. sausio 14 d. įsakymu Nr. 11-10-V „Dėl Miškotvarkos darbų vykdymo instrukcijos patvirtinimo“, 26 priede pateiktą klaidų klasifikatorių,  
2. jei reikia, naudojant šiuos papildomus kodus, kai miško žemės plotų transformacija į ne miško žemės plotus įvyko dėl gamtinių veiksnių (21), žmogaus veiklos (legali- 11, nelegali – 12, legalumas nežinomas – 13)); nežinomos priežasties (31);) arba kai miškų inventorizacijos metu nustatyti klaidingi medyno taksaciniai rodikliai ar žemės naudojimo charakteristikos (58).

## 8. IŠVADOS:

1. Vilniaus miesto savivaldybės (VLM) Vingio girininkijos 1 miško kvartalo 4-7, 9-12, 15, 16 taksacinių sklypų, 2 miško kvartalo 8 taksacinio sklypo, 3 miško kvartalo 1, 2, 13-16, 20, 23 taksacinių sklypų, 4 miško kvartalo 9 taksacinio sklypo, 5 miško kvartalo 4, 9, 16, 18, 19, 21 taksacinių sklypų, 6 miško kvartalo 1, 5, 6, 23, 28, 29 taksacinių sklypų, 7 miško kvartalo 1, 15, 18-21 taksacinių sklypų dalys (patikrinimo vietoje akto priede Nr. 2 pažymėta 4-1, 5-1, 7-1, 9-1, 10-1, 11-1, 12-1, 15-1, 16-1, 8-1, 1-1, 2-1, 13-1, 14-1, 15-1, 16-1, 20-1, 23-1, 9-1, 4-1, 9-1, 16-1, 18-1, 19-1, 21-1, 1-1, 5-1, 6-1, 23-1, 28-1, 29-1, 1-1, 15-1, 18-1, 19-1, 20-1, 21-1) neatitinka Miškų įstatymo 2 str. nustatytų miškui ir miško žemei keliamų reikalavimų, nes miško plotui 2000 m. ir 2010 m. inventorizacijos metu nepagrįstai priskirta keliai, užstatyta teritorija - inžinerinė infrastruktūra (apšvietimo stulpai, elektros ir kai kur geriamojo vandens tinklai), nuotekų vamzdynai, sumedėjusia augmenija apaugusi ne miško žemė, žemės ūkio naudmenos.
2. Vilniaus miesto savivaldybės (VLM) Vingio girininkijos 19 miško kvartalo 3, 5, 9-23 taksacinių sklypų dalys (patikrinimo vietoje akto priede Nr. 2 pažymėta 3-1, 5-1, 9-1, 10-1, 11-1, 12-1, 15-1, 16-1, 17-1, 18-1, 19-1, 20-1, 21-1, 22-1, 23-1) neatitinka Miškų įstatymo 2 str. nustatytų miškui ir miško žemei keliamų reikalavimų, nes miško plotui 2000 m. ir 2010 m. inventorizacijos metu nepagrįstai priskirta infrastruktūros koridorius, kuriame įrengti magistraliniai vandentiekio ir nuotekų vamzdynai, įrengti dujų tinklai, elektros tinklai.
3. Vilniaus miesto savivaldybės (VLM) Vingio girininkijos 43 miško kvartalo 3, 4, 8, 22-24, 26 taksacinių sklypų dalys (patikrinimo vietoje akto priede Nr. 2 pažymėta 3-1, 4-1, 22-1, 23-1, 24-1, 26-1) neatitinka Miškų įstatymo 2 str. nustatytų miškui ir miško žemei keliamų reikalavimų, nes miško plotui 2000 m. ir 2010 m. inventorizacijos metu nepagrįstai priskirta infrastruktūros koridorius, kuriame įrengti magistraliniai nuotekų vamzdynai.
4. Vilniaus miesto savivaldybės (VLM) Valakupių girininkijos 22 miško kvartalo 3 taksacinio sklypo dalyje (patikrinimo vietoje akto priede Nr. 2 pažymėta geltona linija) yra 3,0 metrų pločio natūralaus grunto kelias, kuris atitinka miškui ir miško žemei keliamus reikalavimus. Miško žemės naudmena – miško kelias.

## PRIDEDAMA:

1. Lietuvos Respublikos miškų valstybės kadastro taksacinių duomenų išrašas (7 lapai, Priedas Nr. 1);
2. Ištrauka iš Lietuvos Respublikos miškų valstybės kadastro (4 lapai, Priedas Nr. 2);
3. Fotonuotraukos: 12 vnt. (4 lapai, Priedas Nr. 3).

9.	Patikrinimą vykdė:			
	Institucijos pavadinimas	Pareigos	Vardas, pavardė	Parašas
1.	Valstybinė miškų tarnyba	Miškotvarkos skyriaus vyriausiasis specialistas	Nerijus Lukminas	
2.	Valstybinė miškų tarnyba	Miškotvarkos skyriaus matininkas	Marius Lankininkas	

**Priedas Nr. 1 prie 2024 m. gruodžio 4 d. patikrinimo akto**

Lietuvos Respublikos miškų valstybės kadastro taksacinių duomenų išrašas

**Taksoraštis**

Kv. Nr.	Skd. Nr. Nuo-sav	Plo-tas, ha	Medyno ar-das	sudė-tis	Medžių rūšių am-žius, m	auk-štis, m	skers-muo, cm	Skal-su-mas	Skers-pločių suma	Tūris, m3 1 ha skly-pe sudė-tinės m.r.	Kil-mė	Boni-tetas Selek. grupė	Miškų grupė, pogrup.	Auga-vietė Miško tipas	Projektuota ūkinė priemonė
Vilniaus miesto miškai/Vingio girininkija															
1	4	0,2	1	7P	213	30	30	0,5		272,2	55	39	2	201	Nal   Krašt.form.k. iki 5% tūrio
	03			3P	123	24	29					16	3		cl
			2	10K	58	20	25	0,2		46,47	9	9			
Trakas: Lz, Ož, vidutinio tankumo. Miško parkai.															
1	5	0,3	1	4K	58	19	29	0,5		114,64	34	13	1	201	Ncl   Krašt.form.k. iki 5% tūrio
	03			2G	58	17	33					7	3		ox
				2J	58	20	31					7			
				2K	38	17	17					7			
Trakas: Iv, Ož, Šm, vidutinio tankumo. Skalsumas nevienodas, amžius nevienodas. Miško parkai.															
1	6	0,5	1	10P	213	28	50	0,3		154,57	78	78	2	201	Ncl   Krašt.form.k. iki 5% tūrio
	03		2	8E	53	13	16	0,6		145,1	72	58	K	3	ox
				2K	43	14	17					14			
Trakas: Iv, Ož, retas. Miško parkai.															
1	7	2,9	1	8P	213	30	60	0,6		323,14	936	749	2	201	Ncl   Krašt.form.k. iki 5% tūrio
	03			2P	133	27	33					187	2		ox
			2	4K	53	19	20	0,2		46,57	136	54			
				3A	53	19	25					41			
				3L	53	19	20					41			
Trakas: Ož, Iv, Lz, vidutinio tankumo. Skalsumas nevienodas. Miško parkai.															
1	9	0,6	1	9P	133	28	33	0,7		366,36	219	197	2	201	Ncl   Krašt.form.k. iki 5% tūrio
	03			1P	193	30	30					22	2		ox
			2	5A	58	17	21	0,2		52,59	32	16			
				3K	58	18	20					10			
				2L	58	19	22					6			
Trakas: Iv, Lz, Šm, vidutinio tankumo. Miško parkai.															
1	10	0,4	Miško laukymė										201	Ncl   Krašt.form.k. iki 5% tūrio	
	03														
Atokvėpio vieta. Informacinis stendas. Suolas 3 vnt. Miško parkai.															
1	11	0,9	1	7P	213	30	30	0,5		281,21	253	177	2	201	Ncl   Krašt.form.k. iki 5% tūrio
	03			3P	123	26	32					76	3		ox
			2	5K	58	20	25	0,2		33,94	31	16			
				4L	58	19	22					12			
				1A	58	19	32					3			
Trakas: Iv, Ož, Šm, vidutinio tankumo. Miško parkai.															
1	12	1,6	1	9P	123	28	32	0,8		420,53	673	606	2	201	Ncl   Krašt.form.k. iki 5% tūrio
	03			1P	213	30	50					67	2		ox
				K	51										
				L	51										
Trakas: Ož, Iv, Šm, vidutinio tankumo. Miško parkai.															
1	15	4,3	1	8P	213	30	60	0,6		313,42	1 349	1 079	2	201	Ncl   Krašt.form.k. iki 5% tūrio
	03			1P	133	26	31					135	2		ox
				1P	83	23	27					135			
			2	5A	58	21	32	0,2		43,29	185	92			
				3L	58	19	22					56			
				2K	58	19	22					37			
Trakas: Iv, Ož, Lz, vidutinio tankumo. Medyno rūšinė sudėtis grupinė, skalsumas nevienodas. Sportiniai įrenginiai. Int.0,1 ha-sporto aikštelė. Miško parkai.															
1	16	3,6	1	9P	213	30	60	0,6		327,23	1 178	1 060	2	201	Ncl   Krašt.form.k. iki 5% tūrio

**Priedas Nr. 1 prie 2024 m. gruodžio 4 d. patikrinimo akto**

Lietuvos Respublikos miškų valstybės kadastro taksacinių duomenų išrašas

Kv. Nr.	Skł. Nr.	Plo- tas, ha	Medyno ar- das	Medžių rūšių sudė- tis	am- žius, m	auk- štis, m	skers- muo, cm	Skal- su- mas	Skers- pločių suma	Tūris, m3			Kil- mė	Boni- tetas	Miško grupė, pogrup.	Auga- vietė	Projektuota ūkinė priemonė
	Nuo- sav									1 ha	skly- pe	sudė- tinės m.r.		Selek- grupė		Miško tipas	
	03			1P	123	26	32					118		2		ox	
			2	7K	48	18	21	0,1		29,12	105	73					
			3L	48	19	20						32					
Trakas: Iv, Lz, Ož, vidutinio tankumo. Skalsumas nevienodas. Int.0,1 ha K(35)0,6 sk. Int.0,2 ha K,L(40)0,6 sk. Miško parkai.																	
Iš viso 15,3ha. Medynų tūris 5 345m3, pagal medžių rūšis: P-4 741, E-58, A-152, K-233, J-7, L-147, G1-7.																	
2	8	5,7	1	7P	203	30	46	0,7		362,09	2 064	1 445		2	201	Ncl	Krašt.form.k. iki 5% tūris
	03			1P	113	26	30					206		2		ox	
				2L	68	23	27					413					
				K	61												
Trakas: Iv, Šm, retas. Sportiniai įrenginiai. Int.0,1 ha-atokvėpio vieta. Miško parkai.																	
Iš viso 5,7ha. Medynų tūris 2 064m3, pagal medžių rūšis: P-1 651, L-413.																	
3	1	3,3	1	9P	213	30	56	0,5		269,22	888	799		2	201	Ncl	Krašt.form.k. iki 5% tūris
	03			1P	83	25	32					89		3		ox	
			2	6K	43	16	19	0,1		26,07	86	51					
				2L	43	15	19					17					
				1L	63	20	28					9					
				1A	63	21	31					9					
Trakas: Iv, Lz, Ož, vidutinio tankumo. Skalsumas nevienodas. Miško parkai.																	
3	2	6,9	1	5P	213	30	60	0,7		326,89	2 256	1 128		2	201	Ncl	Krašt.form.k. iki 5% tūris
	03			2P	83	25	29					451		2		ox	
				2L	73	24	27					451					
				1K	73	22	30					226					
Trakas: Šm, Iv, Lz, vidutinio tankumo. Medyno rūšinė sudėtis grupinė, skalsumas nevienodas. Miško parkai.																	
3	13	0,1	1	10P	78	21	34	0,4		126,36	13	13		3	201	Ncl	
	03													3		ox	
Miško parkai.																	
3	14	1,9													201	Ncl	
	03																
				10P	200	26	50			20	38	38					
Žaidimų įrenginiai. Sklype yra vaikų žaidimų aikštelė. Miško parkai.																	
3	15	0,1	1	8B	73	26	41	0,4		122,98	12	10		1	201	Ncl	
	03			2K	63	21	33					2		3		ox	
				T	66												
				P	66												
Žaidimų įrenginiai. Sklype yra vaikų žaidimų aikštelė. Miško parkai.																	
3	16	0,1	1	6P	68	26	33	0,4		167,69	17	11		1	201	Ncl	
	03			2K	68	24	31					3		3		ox	
				2L	68	23	30					3					
				A	66												
Žaidimų įrenginiai. Sklype yra vaikų žaidimų atrakcionai. Miško parkai.																	
3	20	0,1	1	10T	83	30	49	0,5		287,5	29	29	K	1A	201	Ncl	
	03			P	66											ox	
				K	66												
Miško parkai.																	
3	23	0,7	1	9P	68	25	31	0,6		247,95	174	157	K	1	201	Ncl	

**Priedas Nr. 1 prie 2024 m. gruodžio 4 d. patikrinimo akto**

Lietuvos Respublikos miškų valstybės kadastro taksacinių duomenų išrašas

Kv. Nr.	Skł. Nr.	Plo- tas, ha	Medyno ar- das	sudė- tis	Medžių rūšių am- žius, m	auk- štis, m	skers- muo, cm	Skal- su- mas	Skers- pločių suma	l ha	Tūris, m3 skly- pe	sudė- tinės m.r.	Kil- mė	Boni- tetas Selek. grupė	Miško grupė, pogrup.	Auga- vietė Miško tipas	Projektuota ūkinė priemonė
	03			1K	68	21	28					17	K	2		ox	
				L	61												
Medyno rūšinė sudėtis grupinė, skalsumas nevienodas. Int.0,1 ha-miško laukymė. Miško parkai.																	
Iš viso 13,2ha. Medynų tūris 3 475m3, pagal medžių rūšis: P-2 648, A-9, K-299, B-10, T-29, L-480. Pavienių medžių tūris 38m3, pagal medžių rūšis: P-38.																	
4	9	0,7	1	10P	43	19	23	0,9		266,32	186	186	K	1	201	Ncl	Krašt.form.k. iki 5% tūris
	03			P	186											ox	
Miško parkai.																	
Iš viso 0,7ha. Medynų tūris 186m3, pagal medžių rūšis: P-186.																	
5	4	3,9	1	10P	203	29	50	0,6		320,14	1 247	1 247		2	201	Ncl	Krašt.form.k. iki 5% tūris
	03		2	10L	63	22	26	0,6		204,56	799	799		2		ox	
Trakas: Iv, Sm, retas. Medyno rūšinė sudėtis grupinė, skalsumas nevienodas. Miško parkai.																	
5	9	3,2	1	9P	73	28	30	0,8		416,83	1 334	1 201		1	201	Ncl	Krašt.form.k. iki 5% tūris
	03			1P	233	29	50					133		1		ox	
				L	56												
Pomiškis: 10K (15), 5m, 2000/ha. Trakas: Iv, Št, Lz, tankus. Medyno rūšinė sudėtis grupinė. Miško parkai.																	
5	16	0,6	1	8P	183	25	40	0,5		202,45	121	97		3	201	Ncl	Krašt.form.k. iki 5% tūris
	03			2P	73	21	28					24		3		ox	
				E	46												
				K	46												
Pomiškis: 10K (15), 5m, 2000/ha. Trakas: Iv, Šm, tankus. Medyno rūšinė sudėtis grupinė, amžius nevienodas. Int.0,1 ha P(20)0,8 sk. Miško parkai.																	
5	18	0,3	Miško laukymė												201	Ncl	Krašt.form.k. iki 5% tūris
	03		Pavieniai medžiai														
				10P	220	25	50			100	30	30					
Miško parkai.																	
5	19	1,1	1	5P	63	23	29	0,5		180,13	198	99		2	201	Ncl	Krašt.form.k. iki 5% tūris
	03			4L	63	20	28					79		3		ox	
				1B	63	26	30					20					
				P	226												
				T	56												
Miško parkai.																	
5	21	0,4	1	10E	43	18	20	1,1		356,47	143	143	K	2	201	Ncl	Retinimas 1 eil. 32%
	03			P	36											ox	
Miško parkai.																	
Iš viso 9,5ha. Medynų tūris 3 842m3, pagal medžių rūšis: P-2 801, E-143, B-20, L-878. Pavienių medžių tūris 30m3, pagal medžių rūšis: P-30.																	
6	1	0,6	Miško laukymė												201	Ncl	
	03																
Suolas 3 vnt. kad bus pastatyta monumentas. Sklype yra akmuo su informacija, Miško parkai.																	
6	5	0,2	Miško laukymė												201	Ncl	
	03		Pavieniai medžiai														

## Lietuvos Respublikos miškų valstybės kadastro taksacinių duomenų išrašas

7



**Priedas Nr. 1 prie 2024 m. gruodžio 4 d. patikrinimo akto**

Lietuvos Respublikos miškų valstybės kadastro taksacinių duomenų išrašas

Kv. Nr.	Skl. Nr.	Plo- tas, ha	Medyno ar- das	sudė- tis	Medžių rūšių am- žius, m	auk- štis, m	skers- muo, cm	Skal- su- mas	Skers- pločių suma	Tūris, m3	1 ha	skly- pe	sudė- tinės m.r.	Kil- mės	Boni- tetas	Miško grupė, pogrup	Auga- vietė	Projektuota ūkinė priemonė
Medyno rūšinė sudėtis grupinė, skalsumas nevienodas. Int.0,1 ha-miško aikštė. Miško parkai.																		
7	21	0,3	1	7K	63	20	29	0,4		92,8	28	20		2	201	Ncl	Krašt.form.k. iki 5% tūris	
	03			3P	213	24	40					8		3		ox		
				L	56													
Pomiškis: 6P4K (10), 2m, 1000/ha. Miško parkai.																		
Iš viso 5,0ha. Medynų tūris 726m3, pagal medžių rūšis: P-293, K-66, B-159, Bt-63, J-32, D-63, L-36, Pavienių medžių tūris 32m3, pagal medžių rūšis: P-32.																		
19	3	0,3	1	4K	38	17	21	0,5		89,66	27	11		1	201	Šcp	Krašt.form.k. iki 5% tūris	
	05			3G	43	17	21					8				ox		
				3Bt	48	18	22					8						
				A	66													
				L	66													
Trakas: Lz, Iv, tankus. Miško parkai.																		
19	5	0,5	1	6E	88	27	34	0,6		324,18	162	97		2	201	Ncl	Krašt.form.k. iki 5% tūris	
	05			4P	88	29	33					65		2		ox		
				A	81													
				B	81													
Trakas: Sm, Lz, Šm, tankus. Skalsumas nevienodas. Miško parkai.																		
19	9	0,4	1	10P	78	25	32	0,4		175,15	70	70		2	201	Ncl	Krašt.form.k. iki 5% tūris	
	05			E	71									3		ox		
				B	71													
Trakas: Lz, Iv, Šm, tankus. Miško parkai.																		
19	10	1,7	1	4K	43	19	22	0,5		102,69	175	70		1	201	Ncp	Krašt.form.k. iki 5% tūris	
	05			3Bt	58	20	22					52				ox		
				2G	43	18	21					35						
				1D	48	22	30					18						
				E	36													
				K	56													
Pavieniai medžiai																		
				10E	80	25	40			10	17	17						
Trakas: Lz, Iv, tankus. Medyno rūšinė sudėtis grupinė, amžius nevienodas. Miško parkai.																		
19	11	2,7	1	4E	63	22	29	0,6		241,08	651	261		2	201	Ncp	Krašt.form.k. iki 5% tūris	
	05			2E	83	26	40					130		2		ox		
				1P	83	27	40					65						
				2Bt	58	18	20					130						
				1G	53	19	22					65						
				K	46													
Trakas: Lz, Št, Iv, tankus. Miško parkai.																		
19	12	1,4	1	4Bt	48	19	22	0,4		129,56	181	73		1	201	Šcp	Krašt.form.k. iki 5% tūris	
	05			2K	43	18	22					36				ox		
				1K	63	21	43					18						
				1L	63	21	30					18						
				1G	43	18	21					18						
				1D	53	22	31					18						
Trakas: Lz, Iv, tankus. Medyno rūšinė sudėtis grupinė, amžius nevienodas, skalsumas nevienodas. Miško parkai.																		
19	13	19,2	1	6B	33	21	22	0,7		172,23	3 307	1 984	K	1	201	Ncp	Einam. k. 2 eil. 20%	
	05			2A	33	19	28					661	K	1		ox		



**Priedas Nr. 1 prie 2024 m. gruodžio 4 d. patikrinimo akto**

Lietuvos Respublikos miškų valstybės kadastro taksacinių duomenų išrašas

Kv. Nr.	Skł. Nr.	Plo- tas, ha	Medyno ar- das	sudė- tis	Medžių rūšių am- žius, m	auk- štis, m	skers- muo, cm	Skal- su- mas	Skers- pločių suma	Tūris, m3	l ha	skly- pe	sudė- tinės m.r.	Kil- mė	Boni- tetas	Miško grupė, pogrup	Auga- vietė	Projektuota ūkinė priemonė
				1K	33	21	25						331	K				
				1D	33	21	27						331					
				E	26													
				P	26													
Trakas: Šm, Št, Lz, vidutinio tankumo. Medyno rūšinė sudėtis grupinė, skalsumas nevienodas. Miško parkai.																		
19	14	0,3	1	5K	38	17	21	0,4		70,05	21	11			1	201	Šcl	Krašt.form.k. iki 5% tūrio
	05			2Bt	48	18	22					4					ox	
				1Bt	38	15	19					2						
				1E	58	19	23					2						
				1G	43	17	21					2						
Pavieniai medžiai																		
				7E	80	25	40			20	6	4						
				3P	80	25	40					2						
Trakas: Lz, tankus. Miško parkai.																		
19	15	0,3	1	10P	73	23	32	0,8		311,59	93	93			2	201	Šcl	Krašt.form.k. iki 5% tūrio
	05			E	66										2		ox	
				L	66													
				K	36													
Trakas: Lz, Št, tankus. Int.0,1 ha-aikštelė Ncl, kurioje tikslinga įrengti poilsiavietę. Miško parkai.																		
19	16	0,3	1	7P	113	28	43	0,5		230,69	69	48			2	201	Ncl	Krašt.form.k. iki 5% tūrio
	05			1E	93	27	40					7			3		ox	
				2E	63	20	22					14						
Trakas: Lz, Šm, vidutinio tankumo. Skalsumas nevienodas, dalis sklypo šlaite. Miško parkai.																		
19	17	0,8	1	10P	73	27	32	0,8		384,01	307	307			1	201	Ncl	Krašt.form.k. iki 5% tūrio
	05			E	66										1		ox	
Trakas: Lz, Šm, tankus. Dalis sklypo šlaite. Miško parkai.																		
19	18	0,5	1	6Bt	48	19	22	0,5		166,34	83	49			1	201	Ncl	Krašt.form.k. iki 5% tūrio
	05			2P	73	23	30					17					ox	
				2K	38	19	21					17						
				E	51													
				G	41													
Trakas: Lz, Iv, tankus. Dalis sklypo šlaite, medyno rūšinė sudėtis grupinė. Miško parkai.																		
19	19	1,0	1	8P	73	25	30	0,7		292,46	292	234			2	201	Šcl	Krašt.form.k. iki 5% tūrio
	05			2P	103	24	39					58			2		ox	
Trakas: Lz, Št, tankus. Miško parkai.																		
19	20	0,2	1	10P	63	23	33	0,7		264,32	53	53			2	201	Šcl	Krašt.form.k. iki 5% tūrio
	05			K	36										2		ox	
				A	36													
Trakas: Lz, Iv, vidutinio tankumo. Miško parkai.																		
19	21	0,6	1	7P	123	24	42	0,6		219,58	132	93			3	201	Šcl	Krašt.form.k. iki 5% tūrio
	05			2P	73	21	28					26			3		ox	
				1G	53	20	24					13						
				P	156													
				K	36													
Trakas: Lz, Iv, vidutinio tankumo. Miško parkai.																		
19	22	0,2	1	10P	63	21	31	0,7		227,41	45	45			2	201	Šcl	Krašt.form.k. iki 5% tūrio
	05			K	36										2		ox	
Trakas: Lz, Iv, tankus. Miško parkai.																		

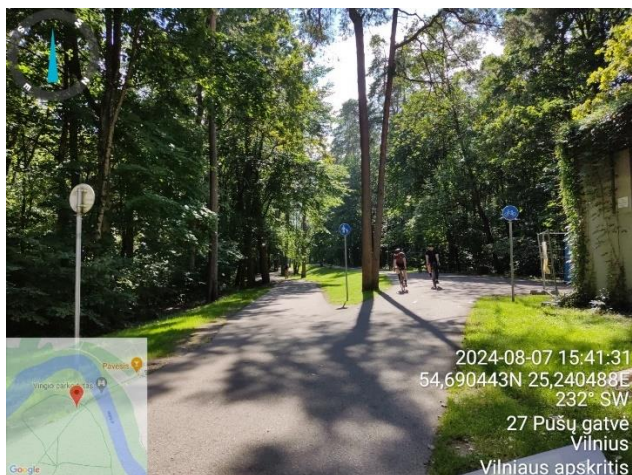
**Priedas Nr. 1 prie 2024 m. gruodžio 4 d. patikrinimo akto**

**Lietuvos Respublikos miškų valstybės kadastro taksacinių duomenų išrašas**

Kv. Nr.	Skld. Nr.	Plo-tas, ha	Medyno ar-das	sudė-tis	Medžių rūšių am-žius, m	auk-štis, m	skers-muo, cm	Skal-su-mas	Skers-pločių suma	1 ha	Tūris, m3	skly-pe	sudė-tinės m.r.	Kil-mė	Boni-tetas Selek-grupė	Miško grupė, pogrup	Auga-vietė Miško tipas	Projektuota ūkinė priemonė
19	23	0,6	1	7Bt	43	18	20	0,6		149,23	90	63			1	201	Šcp	Krašt.form.k. iki 5% tūrio
	05			2K	43	18	19					18					ox	
				1G	43	18	21					9						
Trakas: Iv, Sm, Št, vidutinio tankumo. Miško parkai.																		
Iš viso 31,0ha. Medynų tūris 5 758m3, pagal medžių rūšis: P-1 174, E-511, A-661, K-512, G-150, B-1 984, Pavienių medžių tūris 23m3, pagal medžių rūšis: P-2, E-21.																		
43	3	3,8	1	10P	78	26	32	0,7		328,85	1 250	1 250			1	201	Nbl	Krašt.form.k. 6-10% tūrio
	03			B	66										1		vm	
Trakas: Lz, Gd, Sm, vidutinio tankumo. Skalsumas nevienodas, dalis sklypo šlaite. Int.0,2 ha-miško laukymė (reikia kirsti traką). Miško parkai.																		
43	4	0,2	1	6D	33	18	21	0,8		166,45	33	19			1	201	Ncl	Krašt.form.k. 6-10% tūrio
	03			2B	33	18	19					7					ox	
				2P	33	15	20					7						
				B	26													
Trakas: Sm, Kr, retas. Medyno rūšinė sudėtis grupinė. Miško parkai.																		
43	8	3,9	1	10P	68	25	31	0,8		345,29	1 347	1 347			1	201	Nbl	Krašt.form.k. iki 5% tūrio
	03														1		vm	
Trakas: Iv, Šm, retas. Miško parkai.																		
43	22	1,0	1	7P	48	17	21	0,6		156,46	156	109	K		2	201	Nbl	Krašt.form.k. 6-10% tūrio
	03			3D	43	19	23					47					vm	
Medyno rūšinė sudėtis grupinė, skalsumas nevienodas. Int.0,1 ha-miško laukymė, kur tikslinga įrengti apžvalgos aikštelę. Miško parkai.																		
43	23	0,3														201	Nbl	Krašt.form.k. iki 5% tūrio
	03																	
Miško parkai.																		
43	24	3,2	1	4P	33	16	23	0,5		121,57	389	155			1	201	Nbl	Krašt.form.k. iki 5% tūrio
	03			3B	33	18	19					117					vm	
				2D	33	18	24					78						
				1B	33	13	18					39						
Trakas: Šm, Gd, retas. Medyno rūšinė sudėtis grupinė, skalsumas nevienodas. Int.0,1 ha-miško laukymė. Int.0,2 ha-miško laukymė. Int.0,2 ha-miško laukymė. Miško parkai.																		
43	26	2,8	1	6P	68	25	31	0,8		358,23	1 003	601			1	201	Nbl	Krašt.form.k. iki 5% tūrio
	03			2P	88	27	31					201			1		vm	
				2B	68	26	30					201						
				D	61													
Trakas: Šm, Sm, Iv, vidutinio tankumo. Medyno rūšinė sudėtis grupinė, dalis sklypo šlaite. Miško parkai.																		
Iš viso 15,2ha. Medynų tūris 4 178m3, pagal medžių rūšis: P-3 670, B-325, D-144, B1-39.																		

Kv. Nr.	Skil. Nr.	Plo-tas, ha	Medyno ar-das	sudė-tis	Medžių rūšių am-žius, m	auk-štis, m	skers-muo, cm	Skal-su-mas	Skers-pločių suma	Tūris, m3	1 ha	skly-pe	sudė-tinės m.r.	Kil-mė	Boni-tetas Selek-grupė	Miško grupė, pogrup	Auga-vietė Miško tipas	Projektuota ūkinė priemonė
Vilniaus miesto miškai/Valakupių girininkija																		
22	3	0,6	1	10P	98	27	33	0,6		300,21	180	180			2	205	Nbl	
	03														2		vm	
Skalsumas nevienodas. Miestų miškai.																		
Iš viso 0,6ha. Medynų tūris 180m3, pagal medžių rūšis: P-180.																		

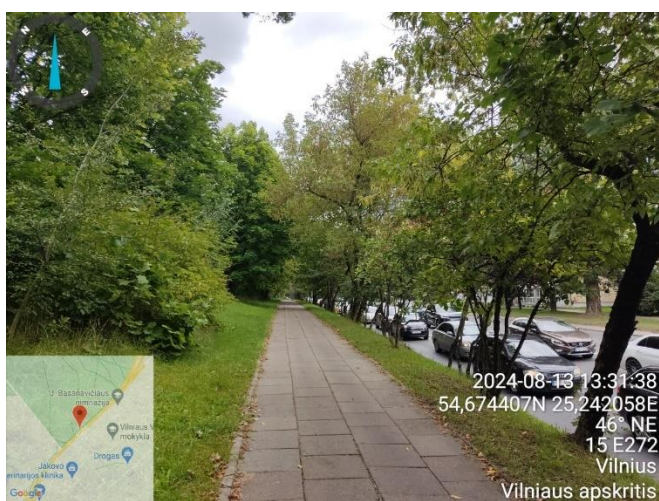
**Priedas Nr. 3 prie 2024 m. gruodžio 4 d. patikrinimo akto**



Vilniaus miesto savivaldybės (VLM) Vingio girininkijos 1 miško kvartalo 4 taksacinio sklypo dalis (patikrinimo vietoje akto priede Nr. 2 pažymėta 4-1) neatitinkanti miškui ir miško žemei keliamų reikalavimų. Žemės naudmena – kelias su danga.



Vilniaus miesto savivaldybės (VLM) Vingio girininkijos 6 miško kvartalo 1 taksacinio sklypo dalis (patikrinimo vietoje akto priede Nr. 2 pažymėta 1-1) neatitinkanti miškui ir miško žemei keliamų reikalavimų. Žemės naudmena – pieva.



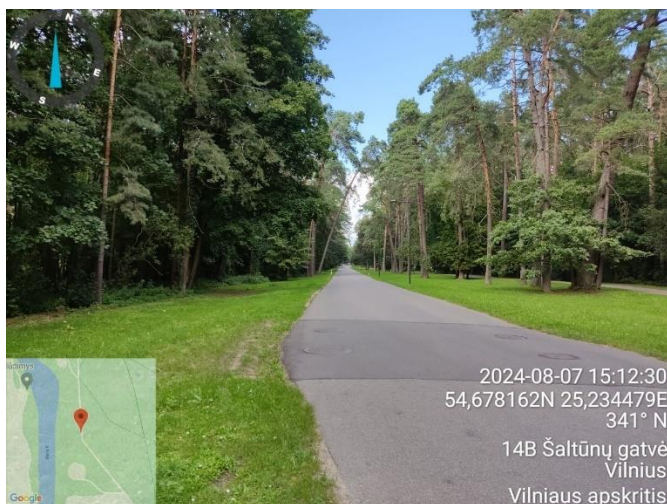
Vilniaus miesto savivaldybės (VLM) Vingio girininkijos 6 miško kvartalo 23, 28 taksacinio sklypo dalys (patikrinimo vietoje akto priede Nr. 2 pažymėta 23-1, 28-1) neatitinkančios miškui ir miško žemei keliamų reikalavimų. Žemės naudmena – kelias.



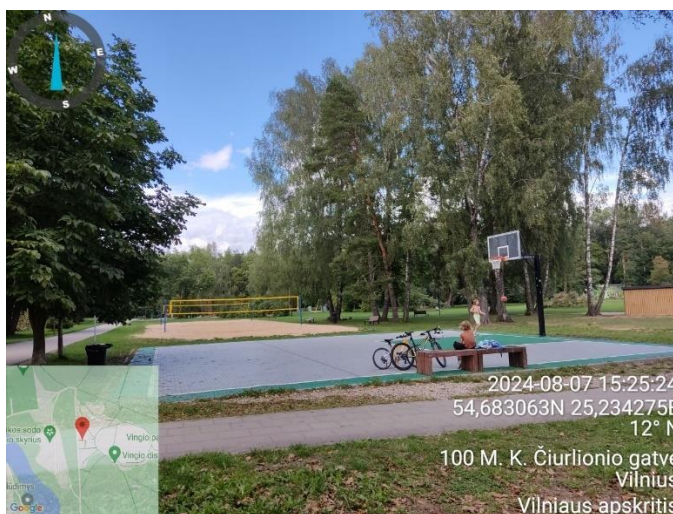
**Priedas Nr. 3 prie 2024 m. gruodžio 4 d. patikrinimo akto**



Vilniaus miesto savivaldybės (VLM) Vingio girininkijos 5 miško kvartalo 19 taksacinio sklypų dalis (patikrinimo vietoje akto priede Nr. 2 pažymėta 19-1) neatitinkanti miškui ir miško žemei keliamų reikalavimų. Žemės naudmena – kelias su danga.



Vilniaus miesto savivaldybės (VLM) Vingio girininkijos 5 miško kvartalo 9 taksacinio sklypo dalis (patikrinimo vietoje akto priede Nr. 2 pažymėta 9-1) neatitinkanti miškui ir miško žemei keliamų reikalavimų. Žemės naudmena – kelias su danga.



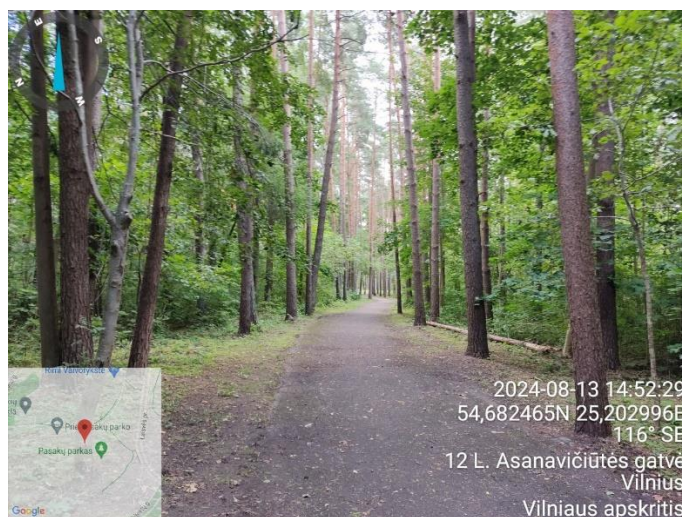
Vilniaus miesto savivaldybės (VLM) Vingio girininkijos 3 miško kvartalo 15 taksacinio sklypo dalis (patikrinimo vietoje akto priede Nr. 2 pažymėta 15-1) neatitinkanti miškui ir miško žemei keliamų reikalavimų. Žemės naudmena – pieva, pavieniai medžiai.



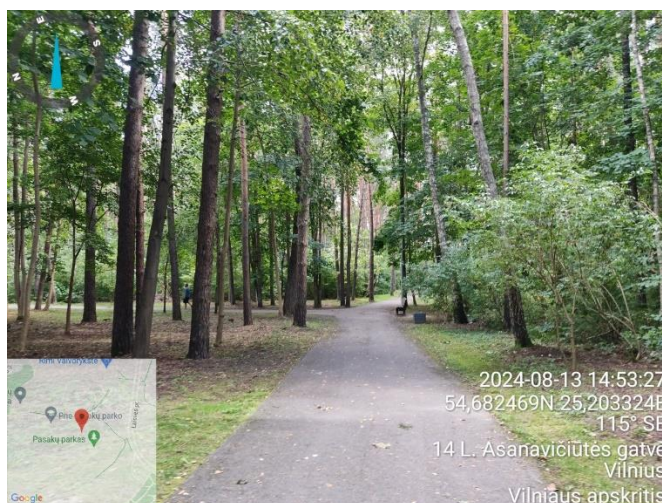
**Priedas Nr. 3 prie 2024 m. gruodžio 4 d. patikrinimo akto**



Vilniaus miesto savivaldybės (VLM) Vingio girininkijos 3 miško kvartalo 20 taksacinio sklypo dalis (patikrinimo vietoje akto priede Nr. 2 pažymėta 20-1) neatitinkanti miškui ir miško žemei keliamų reikalavimų. Žemės naudmena – pieva.



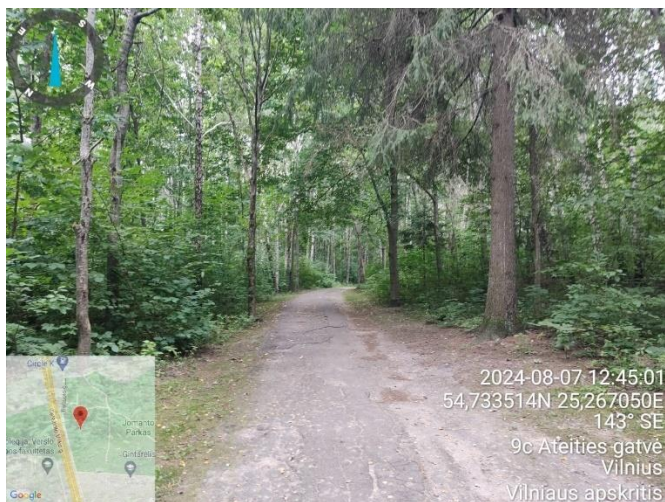
Vilniaus miesto savivaldybės (VLM) Vingio girininkijos 43 miško kvartalo 3 taksacinio sklypo dalis (patikrinimo vietoje akto priede Nr. 2 pažymėta 3-1) neatitinkanti miškui ir miško žemei keliamų reikalavimų. Žemės naudmena – kitos žemės (inžinerinė infrastruktūra).



Vilniaus miesto savivaldybės (VLM) Vingio girininkijos 43 miško kvartalo 4 taksacinio sklypo dalis (patikrinimo vietoje akto priede Nr. 2 pažymėta 4-1) neatitinkanti miškui ir miško žemei keliamų reikalavimų. Žemės naudmena – kitos žemės (inžinerinė infrastruktūra).



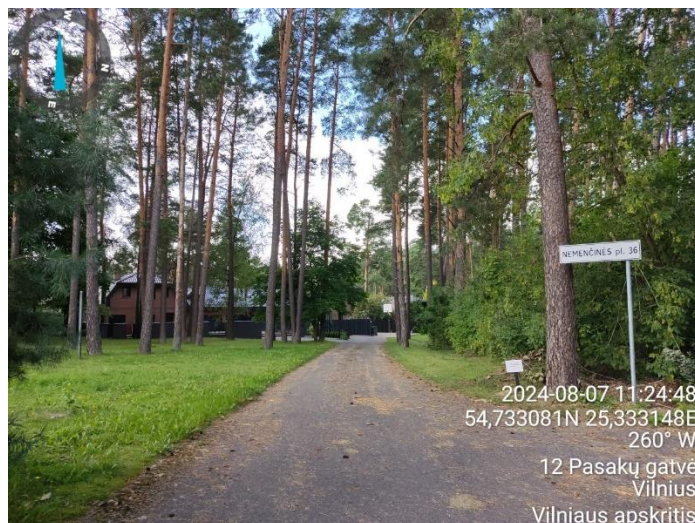
**Priedas Nr. 3 prie 2024 m. gruodžio 4 d. patikrinimo akto**



Vilniaus miesto savivaldybės (VLM) Vingio girininkijos 19 miško kvartalo 13 taksacinio sklypo dalis (patikrinimo vietoje akto priede Nr. 2 pažymėta 13-1) neatitinkanti miškui ir miško žemei keliamų reikalavimų. Žemės naudmena – kitos žemės (inžinerinė infrastruktūra).



Vilniaus miesto savivaldybės (VLM) Vingio girininkijos 19 miško kvartalo 3 taksacinio sklypo dalis (patikrinimo vietoje akto priede Nr. 2 pažymėta 3-1) neatitinkanti miškui ir miško žemei keliamų reikalavimų. Žemės naudmena – užstatyta teritorija.



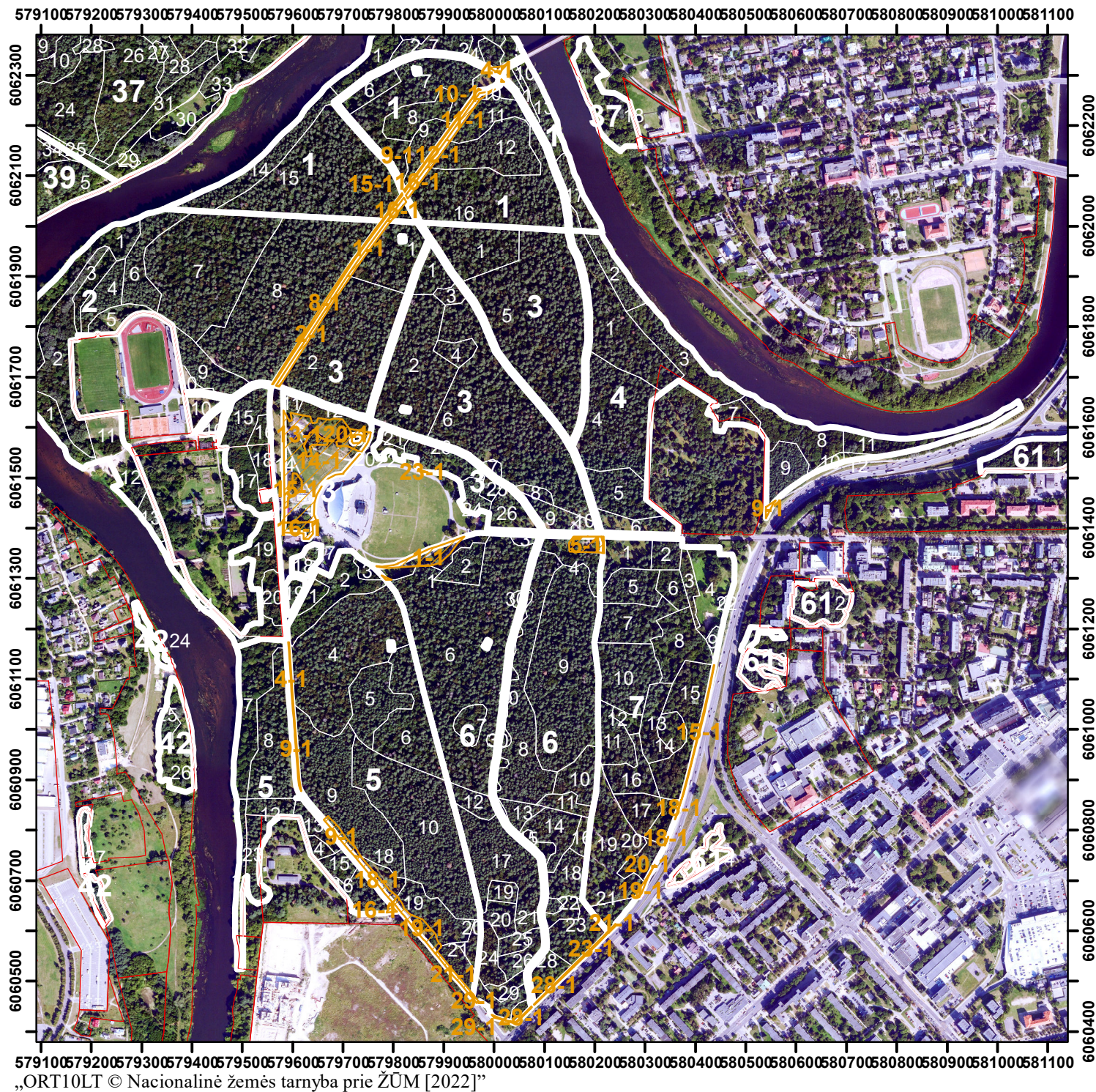
Vilniaus miesto savivaldybės (VLM) Valakupių girininkijos 22 miško kvartalo 3 taksacinio sklypo dalyje (patikrinimo vietoje akto priede Nr. 2 pažymėta geltona linija) esantis miško kelias.





Ištrauka iš Lietuvos Respublikos miškų valstybės kadastro  
Priedas Nr. 2 prie 2024 m. gruodžio 4 d. duomenų patikrinimo akto

M 1:11 000

Vilniaus miesto savivaldybė (VLM) Vingio girininkija



Sutartiniai ženklai:

-  Neatitinka miškui ir miško žemei keliamų reikalavimų
-  Žemės sklypų ribos

Marius Lankininkas

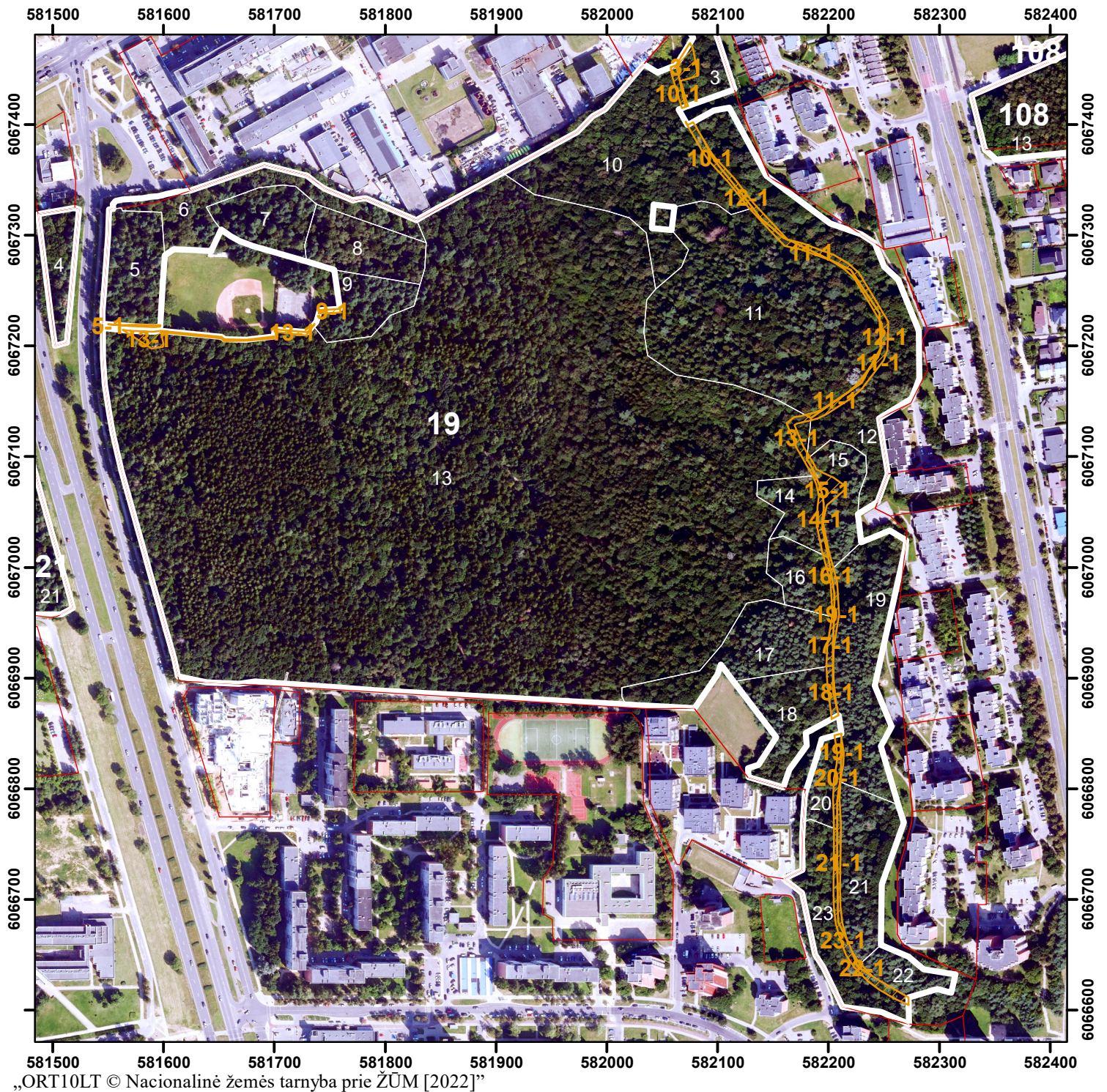
Nerijus Lukminas





Ištrauka iš Lietuvos Respublikos miškų valstybės kadastro  
Priedas Nr. 2 prie 2024 m. gruodžio 4 d. duomenų patikrinimo akto

M 1:5 000

Vilniaus miesto savivaldybė (VLM) Vingio girininkija



**Sutartiniai ženklai:**

-  Neatitinka miškui ir miško žemei keliamų reikalavimų
-  Žemės sklypų ribos

Marius Lankininkas

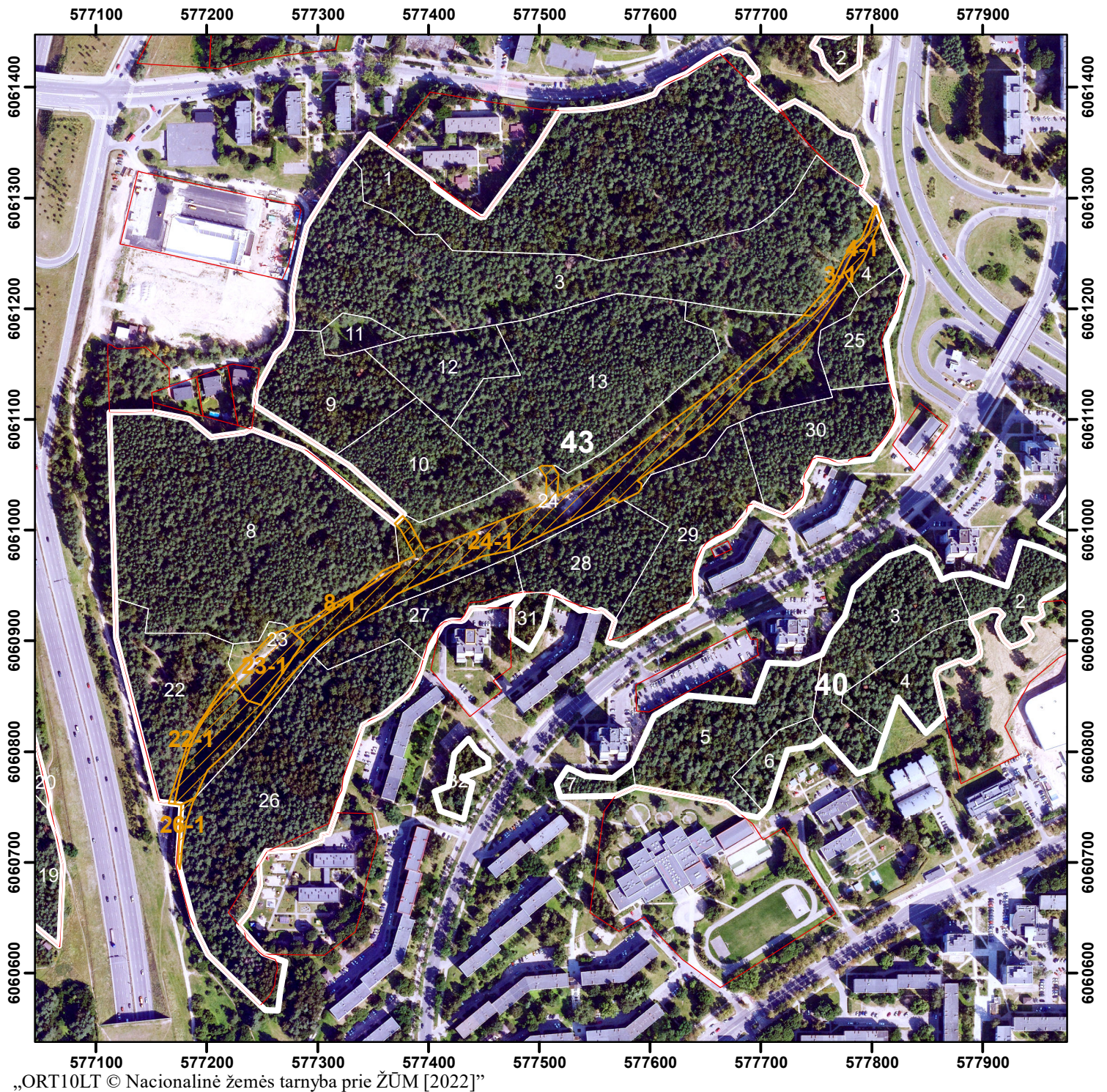
Nerijus Lukminas





Ištrauka iš Lietuvos Respublikos miškų valstybės kadastro  
Priedas Nr. 2 prie 2024 m. gruodžio 4 d. duomenų patikrinimo akto

M 1:5 000

Vilniaus miesto savivaldybė (VLM) Vingio girininkija



**Sutartiniai ženklai:**

-  Neatitinka miškui ir miško žemei keliamų reikalavimų
-  Žemės sklypų ribos

Marius Lankininkas

Nerijus Lukminas



